

6.4.2.2 Dati meteorologici

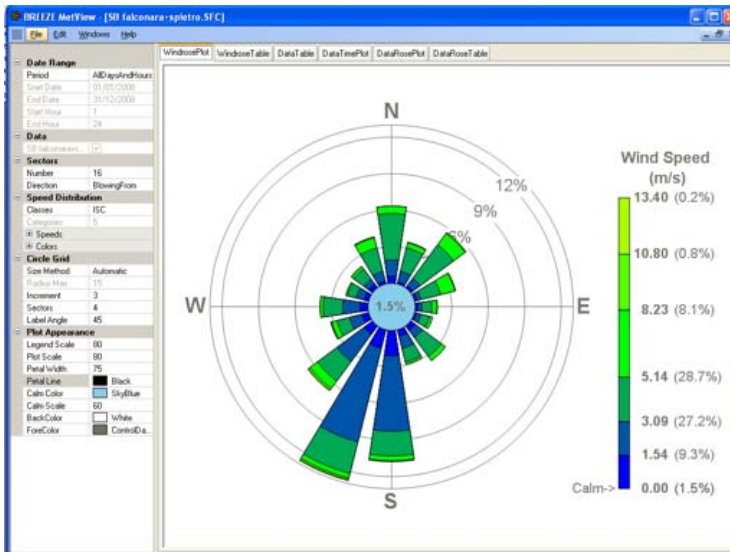
**“Surface data” (dati orari di superficie):**

“...La distanza fisica dal campo di studio considerato non è un parametro critico in quanto tale: la scelta della stazione deve essere tale da rappresentare in maniera soddisfacente le condizioni meteorologiche dell’area di studio. Nel caso specifico sono stati utilizzati i dati orari di superficie in formato TD-3505 dell’anno 2008 della **stazione meteorologica di Falconara (AN)**...”

**“Upper Air” data (dati profilometrici):**

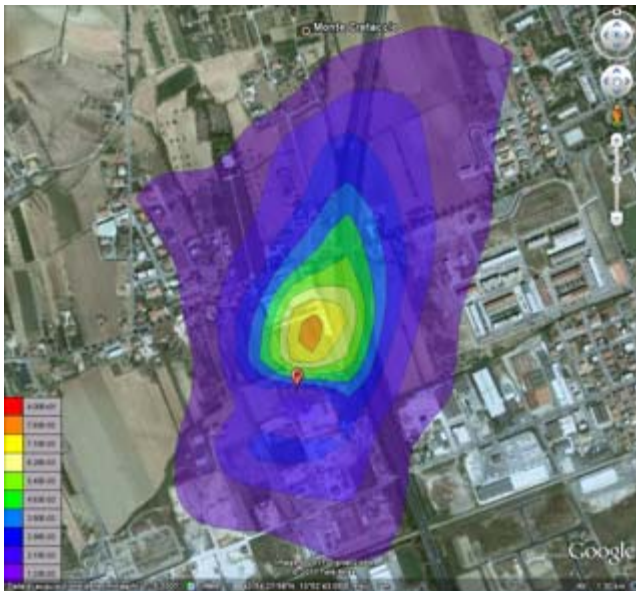
Sono stati direttamente acquisiti dalla stazione meteorologica, attrezzata con radiosonde, più vicina, di **S. Pietro Capofiume** (Molinella in provincia di Bologna, gestita dall’ARPA dell’Emilia-Romagna) per l’anno di osservazione 2008.

“...La figura seguente mostra la rosa dei venti implementata in AERMOD, che il preprocessore AERMET ha elaborato dalla combinazione dei “surface data” e “upper air data” per l’intero arco temporale di un anno...”

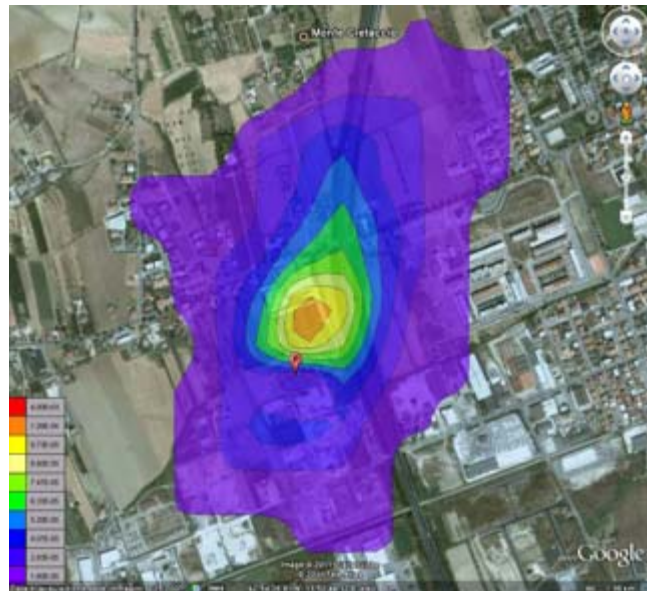


Per cui questa immagine, come anche tutte le altre rappresentazioni grafiche e considerazioni all’interno del documento in questione, sono il risultato dell’elaborazione dei dati di rilevamento meteo provenienti dalle stazioni di:

**Falconara Marittima (AN) & S. Pietro Capofiume (BO)**



**Figura 6-7 Fase di esercizio -Mappa diffusione inquinante NO2 su 1 anno (µg/m3)**



**Figura 6-13 Fase di esercizio - Mappa diffusione inquinante PM10 su 1 anno (µg/m3)**

**LA “FORTUNA”, SOSPINTA DAL VENTO, SORRISSE AGLI AUDACI e gli inquinanti, senza passare dal casello, presero la via dell’autostrada**